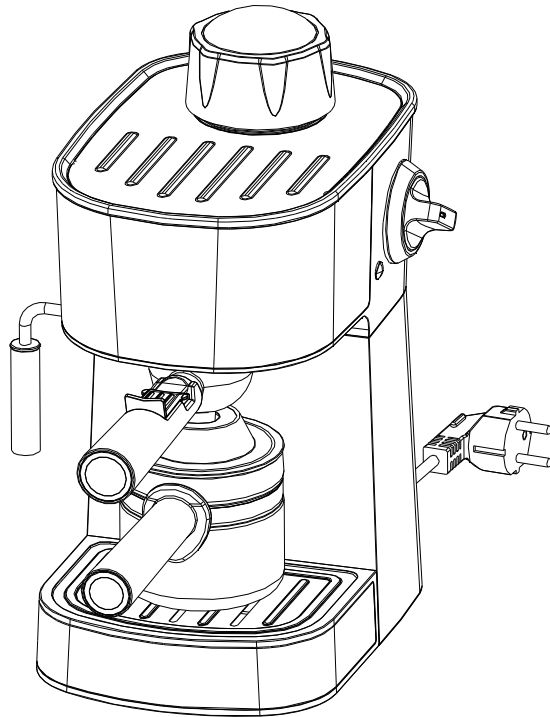


MANUAL DE INSTRUCȚIUNI



ESPRESSOR DE CAFEA **Piccolo**

Citiți cu atenție aceste instrucțiuni și păstrați-le pentru o studiere ulterioară!!!

MĂSURI DE SIGURANȚĂ

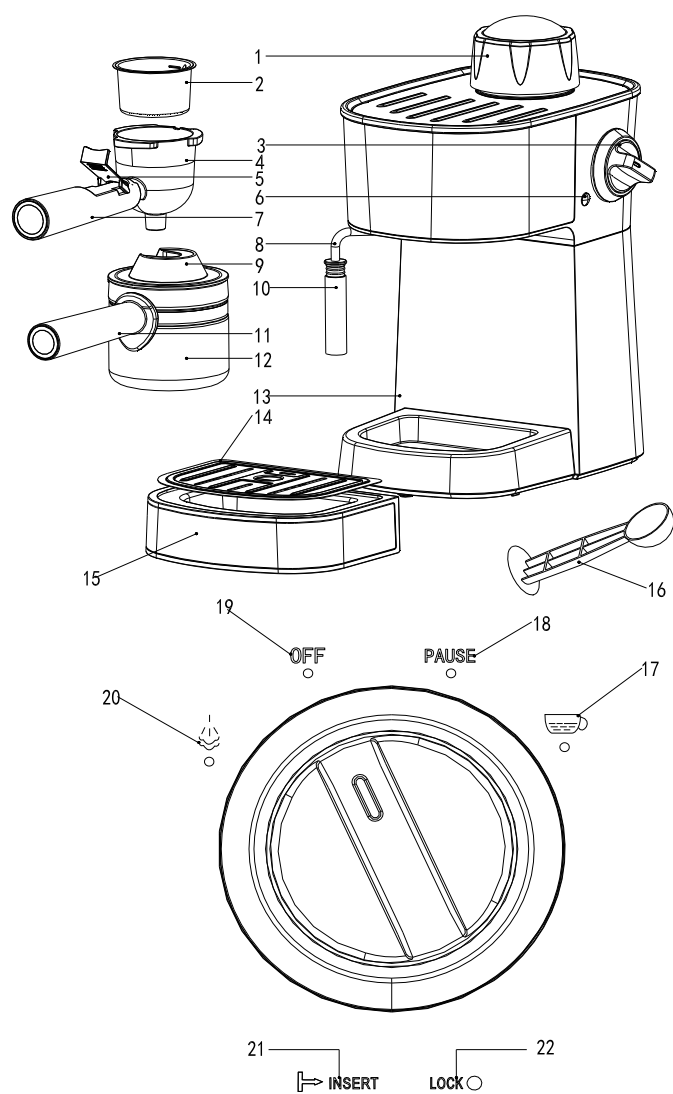
1. Înainte de a utiliza aparatul verificați dacă voltajul prizei de perete corespunde cu voltajul de pe plăcuța de caracteristici a aparatului.
2. Acestui aparat i-a fost încorporat un ștecher cu împământare. Asigurați-vă că priza de perete din casa dumneavoastră este împământată.
3. Pentru a vă proteja împotriva incendiului, electrocutării și a vătămărilor corporale, nu introduceți cablul de alimentare sau ștecherul în apă sau în alte lichide.
4. Scoateți ștecherul din priză înainte de a curăța aparatul sau când nu-l folosiți.
5. Permiteți aparatului să se răcească complet înainte de a-l utiliza din nou, de a atașa componente sau de a-l curăța.
6. Nu operați niciun aparat care are cablul de alimentare sau ștecherul deteriorat sau un aparat care este scăpat pe jos sau avariat în orice fel. Returnați aparatul la cel mai apropiat service autorizat pentru examinare, reparație sau reglaje electrice sau mecanice.
7. Utilizarea accesoriilor care nu sunt recomandate de către producătorul aparatului poate duce la incendiu, electrocutare sau vătămare corporală.
8. Așezați aparatul pe o masă sau pe o suprafață plană, nu atârnați cablul de alimentare de marginea mesei.
9. Asigurați-vă că acest cablu de alimentare nu atinge suprafețele aparatului care se încălzesc.
10. Nu așezați espressorul pe o suprafață fierbinte sau lângă foc pentru a evita deteriorarea acestuia.
11. Pentru a-l deconecta de la rețeaua electrică scoateți ștecherul din priză de perete. Apucați întotdeauna de ștecher, nu trageți niciodată de cablu.
12. Nu folosiți aparatul în alt scop în afara celui destinat și amplasați-l într-un mediu uscat.
13. Este nevoie de o supraveghere atentă a copiilor atunci când operați aparatul în preajma acestora.
14. Aveți grijă să nu vă ardeți cu aburii fierbinți.
15. Nu atingeți suprafețele fierbinți ale aparatului (precum tubul pentru aburi și filtrul din metal când aparatul funcționează). Folosiți mânerul sau butoanele.
16. Nu lăsați espressorul să funcționeze fără apă.
17. Lăsați aparatul să se răcească înainte de a-l curăța, a monta/demonta accesorii.
18. În timpul funcționării espressorului, în rezervorul de apă se crează o presiune interioară ridicată, deoarece acesta este închis ermetic. În consecință, pentru a se evita apariția oricărui tip de accidentare, ardere, etc. Desfaceți ușor capacul rezervorului și lăsați espressorul să se răcească înainte de a desface complet capacul rezervorului de apă!!

⇒ Așadar, înainte de îndepărtarea filtrului sau deschiderea capacului rezervorului, asigurați-vă că presiunea din rezervor este eliberată desfăcând puțin capacul rezervorului pentru a reduce presiunea din interior. După ce presiunea a fost eliberată, așteptați ca filtrul de metal să se răcească, apoi puteți să-l îndepărtați sau să deschideți capacul rezervorului.

19. Carafa(cana) a fost concepută doar pentru acest aparat. A nu se folosi la alte aparate sau cu o altă destinație decât cea pentru care a fost concepută. Nu utilizați cana în cuptorul cu microunde.
20. Nu îndepărtați port filtrul din metal atunci când aparatul prepară cafea sau face aburi.
21. Nu curățați carafa cu detergent sau paste abrazive;
22. Nu puneți carafa fierbinte pe suprafețe ude sau reci;
23. Nu folosiți carafa dacă prezintă defecțiuni sau crăpături;
24. Înainte de utilizare introduceți ștecherul în priză de perete. Opriți aparatul înainte de a-l scoate din priză.
25. Acest aparat nu este destinat utilizării de către persoane (inclusiv copii) cu capacități fizice, senzoriale sau mentale reduse, sau lipsite de experiență sau putere de înțelegere, dacă nu sunt supravegheați sau dacă nu li se oferă instrucțiuni referitoare la utilizarea aparatului de către o persoană responsabilă cu siguranța lor.
26. Copiii trebuie supravegheați pentru a nu se juca cu aparatul.
27. Nu utilizați aparatul în aer liber.
28. Temperatura mediului de operare și depozitare trebuie să fie mai mare de 0°C și mai mică de 45°C, iar mediul trebuie să fie uscat și ventilat.
29. Acest aparat este destinat numai pentru utilizare casnică. Nu folosiți aparatul pentru alte scopuri decât cele menționate în instrucțiuni. Firma producătoare/importatoare nu este responsabilă pentru pagube rezultate din utilizarea incorectă a aparatului.


ÎNAINTE DE PRIMA FOLOSIRE A ESPRESSORULUI

1. Scoateți aparatul din ambalaj, verificați dacă aveți toate accesoriile conform descrierii de mai jos.
2. Curățați componentele detașabile urmând instrucțiunile din secțiunea "CURĂȚARE ȘI ÎNTREȚINERE". Asamblați apoi aparatul.
3. Asigurați-vă că filtrul se află în poziția corectă. Așezați vasul pe tava detașabilă.
4. Operați aparatul conform instrucțiunilor următoare (nu puneți cafea măcinată în filtru). Repetați procesul de 2-3 ori.



- | | | |
|------------------------------------|-------------------------------|---|
| 1. Capac rezervor | 2. Sită din oțel-inox | 3. Buton pentru aburi |
| 4. Port filtru din metal | 5. Bară presare | 6. Indicator |
| 7. Mâner port filtru | 8. Diuză(tub) abur | 9. Capac carafă(cana) |
| 10. Dispozitiv spumare | 11. Mâner carafă(cană) | 12. Carafă(cana) |
| 13. Corp espresso | 14. Suport cană/cești | 15. Tăviță colectare picături |
| 16. Linguriță pt. măsurare | 17. Funcție „Preparare cafea” | 18. Funcție „Pauză” |
| 19. Funcție OFF(Oprit) | 20. Funcție „Abur” | 21. Insert(poziție introducere
mâner portfiltru) |
| 22. Lock(Blocare mâner portfiltru) | | |

PREGĂTIREA CAFELEI ESPRESSO

1. Înainte de a turna apă în rezervor, asigurați-vă că ștecherul nu este în priză și că butonul pentru aburi se află în poziția OFF(OPRIT).
2. Scoateți capacul rezervorului de apă răsucindu-l în sensul invers al acelor de ceasornic. Turnați apa în rezervor cu ajutorul carafei. Nu depășiți cantitatea maximă indicată.
3. Vasul are marcaje pentru cești, capacitatea maximă a rezervorului este de 4 cești. Volumul minim de apă ce trebuie introdus în rezervor este de 2 cești.
4. Repoziționați capacul rezervorului de apă, răsucindu-l în sensul acelor de ceasornic.
5. Introduceți filtrul în port filtru, adăugați cafea măcinată tip espresso cu ajutorul linguriței pentru măsurare. Dintr-o linguriță de cafea măcinată se poate prepara aproximativ o ceașcă de cafea de cea mai bună calitate. Presați apoi cafeaua măcinată cu ajutorul dispozitivului de tasare aflat la capătul linguriței de măsurare.
6. Alegeți cafeaua dorită(obligatoriu tip espresso) și introduceți-o în filtru, acesta are marcaje pentru 2 cești și pentru 4 cești.
7. Asigurați-vă că poziționați bine port filtrul și introduceți-l în aparat din poziția "INSERT" (introducere), fixați-l în aparat răsucindu-l în sensul invers al acelor de ceasornic până se blochează în poziția "LOCK" (blocare) (vezi Fig. 1).
8. Așezați vasul(carafa) pe suportul de cești și tava detașabilă de colectare.
9. Introduceți ștecherul în priză. Răsuciți butonul pentru aburi în poziția , indicatorul va lumina, așteptați aproximativ 2 minute, cafeaua va începe să curgă.
10. După ce ați obținut cafeaua dorită, întoarceți butonul pentru aburi în poziția **PAUSE** (Pauză) indicatorul se stinge iar espressorul se oprește din funcționare. Cafeaua dumneavoastră este gata. Scoateți apoi vasul și răsuciți butonul de control al aburilor în poziția **OFF** și eliberați aburii rămași în rezervor.
⇒ **Atenție:** Nu lăsați espressorul nesupravegheat în timpul procesului de preparare a cafelei deoarece trebuie operat și manual!
11. Înainte de îndepărtarea filtrului sau deschiderea capacului rezervorului, asigurați-vă că presiunea din rezervor este eliberată lăsând espressorul să se răcească). Acest lucru se realizează răsucind ușor butonul pentru aburi mai întâi în poziția **OFF** aburii din rezervor vor fi eliberați. După ce presiunea a fost eliberată, așteptați ca filtrul de metal să se răcească, apoi puteți să-l îndepărtați sau să deschideți capacul rezervorului.

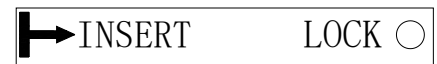


Fig. 1


SPUMĂ DE LAPTE/ PREPARAREA UNUI CAPPUCINO

Puteți obține o ceașcă de cappucino cu un topping din spumă de lapte.

Metoda:

1. Preparați întâi o cafea espresso urmând instrucțiunile din secțiunea "Prepararea cafelei Espresso".
2. Umpleți o cană cu cantitatea dorită de lapte pentru fiecare cappucino pe care doriți să-l preparați, este recomandat să folosiți lapte nedegresat, la temperatura frigiderului, nu cald.

Notă: Este recomandat ca diametrul cunii să nu fie mai mic de 70±5mm, rețineți că volumul laptelui se va dubla, aveți grijă ca înălțimea cunii să fie suficientă.

3. Intoarceți butonul pentru aburi în poziția , indicatorul va lumina.
4. Introduceți dispozitivul de spumare în lapte aproximativ 2 cm, după aproape 2 minute vor ieși aburi din tub. Spuma de lapte se formează mișcând cana în cerc de sus în jos.

5. După ce v-ați atins scopul dorit, întoarceți butonul de control al aburilor în poziția **PAUSE**. Scoateți cana și răsuțiți butonul de control al aburilor în poziția **OFF** eliminând aburii rămași în rezervor.

Notă: Curățați tubul pentru aburi cu un burete umed imediat ce aburii încetează să se mai formeze, dar aveți grijă să nu vă ardeți!

6. Turnați spuma de lapte peste cafeaua espresso preparată, acum cappuccino-ul dumneavoastră este gata. Îndulciți-l dacă doriți, presărați peste spuma un pic de pudră de cacao.

Notă: Vă recomandăm să permiteți aparatului să se răcească înainte de a prepara cafea din nou. În caz contrar este posibil ca în cafeaua dumneavoastră să se simtă miros de ars.

CURĂȚAREA ȘI ÎNTREȚINEREA



1. Scoateți ștecherul din priză și așteptați ca aparatul să se răcească complet înainte de a-l curăța.
2. Curățați carcasa aparatului cu un burete rezistent la umiditate.

Notă: Nu curățați carcasa cu alcool sau curățători solvenți. Nu introduceți niciodată aparatul în apă pentru a-l curăța.

3. Scoateți port filtrul din metal răsucindu-l în sensul acelor de ceasornic, aruncați resturile de cafea dinăuntru, apoi spălați-l cu detergent dar clătiți-l bine cu apă curată după aceea.
4. Curățați toate componentele detașabile în apă și apoi uscați-le bine.

CURĂȚAREA REZIDUURILOR MINERALE

1. Pentru a vă asigura că espressorul dumneavoastră funcționează eficient, țevile sunt curate și cafeaua are o aroma excelentă, trebuie să curățați o dată la 2-3 luni depozitele minerale rămase.

2. Umpleți rezervorul cu apă și detartrant până la nivelul MAX (proporția apei și a detartrantului este de 4:1. Vă rugăm folosiți "detartrant de uz casnic", puteți folosi acidul citric (cumpărat de la farmacie) în locul detartrantului (o sută de părți apă și trei părți acid citric).
3. Urmați programul de preparare a cafelei espresso, așezați port filtrul (dar fără cafea înăuntru) și vasul la locurile lor. Începeți procesul de preparare la fel ca în secțiunea "Prepararea cafelei Espresso"
4. Întoarceți butonul pentru aburi în poziția , indicatorul va lumina și faceți 2 cești de cafea (aproximativ 20z). Intoarceți apoi butonul pentru aburi în poziția **OFF** și așteptați 5 secunde.
5. Intoarceți butonul pentru aburi în poziția , și faceți aburi pentru 2 minute, apoi răsuciți-l în poziția **OFF** pentru a opri aparatul, așteptați cel puțin 15 minute.
6. Reporniți aparatul și repetați pașii 4-5 de cel puțin 3 ori.
7. Apoi intoarceți butonul pentru aburi în poziția pentru a elimina toată apa cu detartrant
8. Introduceți apoi apă în rezervor (fără cafea în filtru) până la nivelul MAX și porniți procesul de preparare. Repetați pașii 4-5 de 3 ori (nu este necesar să așteptați 15 minute ca la punctul 5), și așteptați să se elimine toată apa din rezervor.
9. Repetați punctul 8 de cel puțin 3 ori pentru a clăti bine țevile (la aceste proceduri, nu este necesar să așteptați câte 15 minute în etapa 5).

GHID DE EVENTUALE PROBLEME ȘI REZOLVĂRILE LOR

Simptom	Cauză	Rezolvare
Curge apă din vas sau pe lângă capacul vasului	Vasul nu este poziționat cum trebuie.	Poziționați cana corespunzător.
	Cantitatea apei din rezervor depășește nivelul MAX.	Cantitatea de apă din rezervor trebuie să fie între nivelurile MIN și MAX.
Componentele de metal din rezervor au ruginit.	Detartrantul folosit nu este de tipul celui recomandat. Poate coroda partile de metal din rezervor.	Folosiți detartrantul recomandat de către producător.

Simptom	Cauză	Rezolvare
Curge apă din partea inferioară a espressorului.	Este foarte multă apă în tava de scurgere.	Curățați tava de scurgere
	Espressorul este defect.	Contactați service-ul autorizat pentru reparație.
Curge apă din partea exterioară a filtrului.	Pe marginea filtrului se află niște cafea măcinată.	Înlăturați cafeaua măcinată de pe marginea filtrului.
Cafeaua are gust acru (de oțet).	Nu ați clătit corespunzător aparatul după ce ați curățat depunerile minerale.	Clățiți aparatul de câteva ori urmând instrucțiunile secțiunii "Înainte de prima utilizare".
	Cafeaua măcinată a fost depozitată într-un loc călduros sau umed pentru o perioadă lungă de timp. Cafeaua s-a stricat.	Folosiți cafea măcinată proaspăt sau depozitați cafeaua într-un loc răcoros, uscat. După ce ați deschis un pachet de cafea măcinată, resigilați-l și depozitați-l în frigider pentru a-i menține prospețimea.
Espressorul nu mai funcționează.	Nu este conectat la rețeaua electrică.	Introduceți corect ștecherul în priza de perete, dacă aparatul tot nu funcționează, contactați un service autorizat pentru reparație.
Aburii nu formează spumă.	Indicatorul "ready" nu este aprins.	Doar după ce se aprinde indicatorul "ready" aburii pot forma spuma
	Ceașca este prea mare sau forma nu se potrivește.	Folosiți cești înalte și înguste.
	Ați folosit lapte degresat	Folosiți lapte nedegresat sau degresat pe jumătate.

FIȘA PRODUSULUI
(pentru espressoare de cafea)

1. Marca comercială a producătorului:	SAMUS [®]
2. Modelul de fabricație:	Piccolo
3. Tipul aparatului:	Espressor de cafea
4. Importator:	SC ALF Electrocasnice SRL
5. Adresa importator:	bvd. Basarabia, nr. 256, poarta 3-Faur, sector 3, București, România
6. Puterea nominală(W):	800
7. Capacitate rezervor apă(ml):	240
8. Capacitate(nr.cești):	4
9. Presiune pompa spumare(bari):	3,5
10. Material sită:	Oțel-inox
11. Indicator "ready":	DA(se aprinde atunci când poate fi folosit aburul/spumarea)
12. Linguriță pentru măsurare:	DA
13. Cană de sticlă:	DA(gradată)
14. Tăviță colectare:	DA(detașabilă)
15. Culoare carcasă:	negru cu decorațiuni din inox
16. Greutate netă(produs,kg):	1,5
17. Greutate brută(cu ambalaj,kg):	2,1
18. Dimensiuni nete(produs,mm):	175x330x335
19. Dimensiuni brute(ambalaj,mm):	260x215x370
20. Voltaj/Frecvență(V/Hz):	220-240/50
21. Nivel de zgomot(dBA):	<78
22. Fabricat în PRC	

Parametrii energetici sunt măsurați în conformitate cu prevederile EMC Directive 2014/30/EU cu privire la compatibilitatea electromagnetică și EMC Directive 2014/35/EU pentru echipamente de joasă tensiune.

INDICAȚII PENTRU PROTECȚIA MEDIULUI ÎNCONJURĂTOR

Aparatele electrice uzate sunt materiale valoroase, motiv pentru care locul lor nu este la gunoiul menajer! Din această cauză, vă rugăm să ne sprijiniți și să participați la protejarea resurselor naturale și a mediului înconjurător, prin predarea acestui aparat la centrele de preluare a acestora sau la importatorul a cărui adresă o puteți găsi în acest manual sau în certificatul de garanție.

Acest aparat nu poate fi folosit de copii, persoane cu dizabilități, persoane neexperimentate decât sub supravegherea atentă a unei persoane responsabile, care se poate asigura că aceștia pot opera corect aparatul.

Nu lăsați copii să se joace cu acest aparat!!

SAMUS[®]
Aproape de tine!